



Kansengelijkheid

Ieder kind heeft het recht om te dromen over later.

Maar als er thuis geen geld is, je woonwijk onveilig is en je de wereld om je heen niet kunt ontdekken, kan je als kind bijna niet dromen over later.

Een achterstand die je je leven lang zelden meer inloopt.

Ook in Nederland zijn de kansen ongelijk verdeeld.

Kansengelijkheid laat zich niet makkelijk definiëren en meten.

Daarom werken we niet met één definitie of een maatstaf voor kansengelijkheid maar kijken we naar data en cijfers over thema's die er aan raken.



Thema's

Inkomen

Onderwijs en werk

Huisvesting

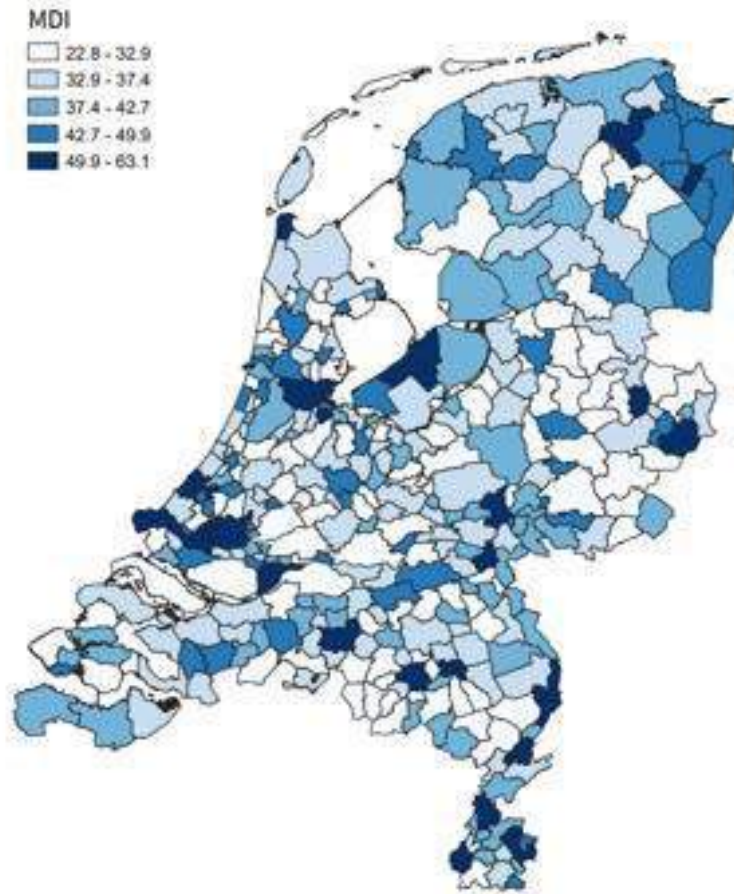
Gezondheid

Regionale verschillen

Ondersteuning



Achterstand (Multi Deprivation Index)



Tabel 2 Overzicht van de indicatoren van de MDI naar domein

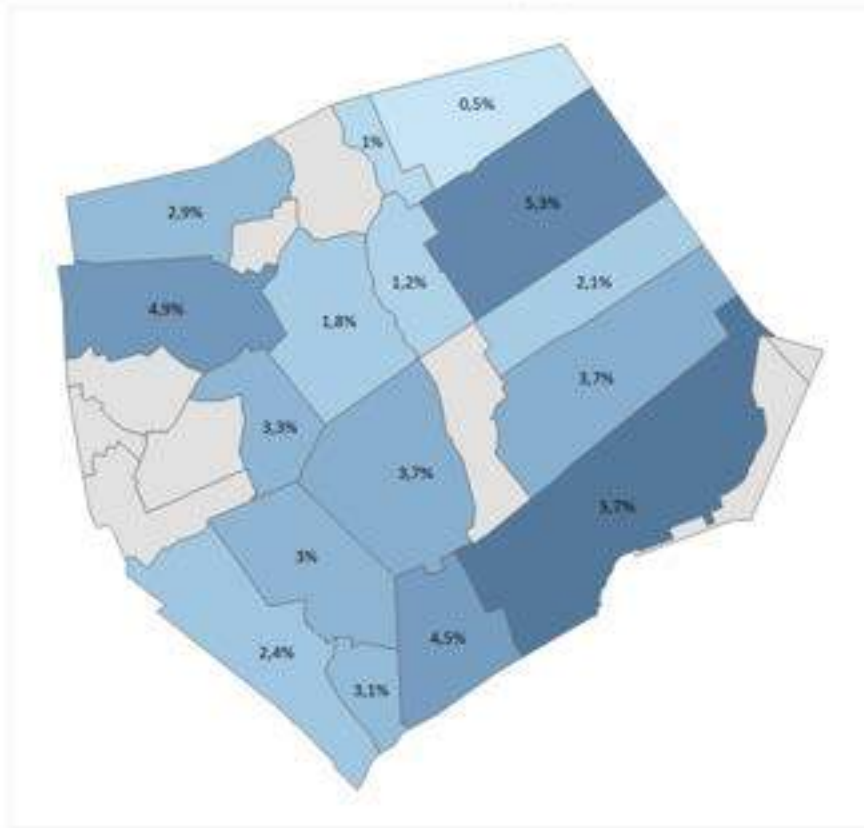
Domein	Variabelen gemeenten
Inkomen (22.5%)	Arme huishoudens Vermogen huishoudens
Werk (22.5%)	Langdurig werkloos Inkomen uit arbeid Arbeidsongeschiktheid
Gezondheid (13.5%)	Beoordeling eigen gezondheid Medicijngebruik GGZ Gezonde leefstijl <ul style="list-style-type: none">- Roken- Alcoholgebruik- Overgewicht
Opleiding (13.5%)	Laagopgeleiden Voortijdig schoolverlaters
Huisvesting (9,3%)	WOZ waarde Verhuisgeneigdheid
Veiligheid (9,3%)	Gewelddelicten Vermogensdelicten Verkeersongevallen
Woonomgeving (9,3%)	natuurlijkheid landschap vandalisme hittestress

Cijfers vertellen maar een deel van het verhaal

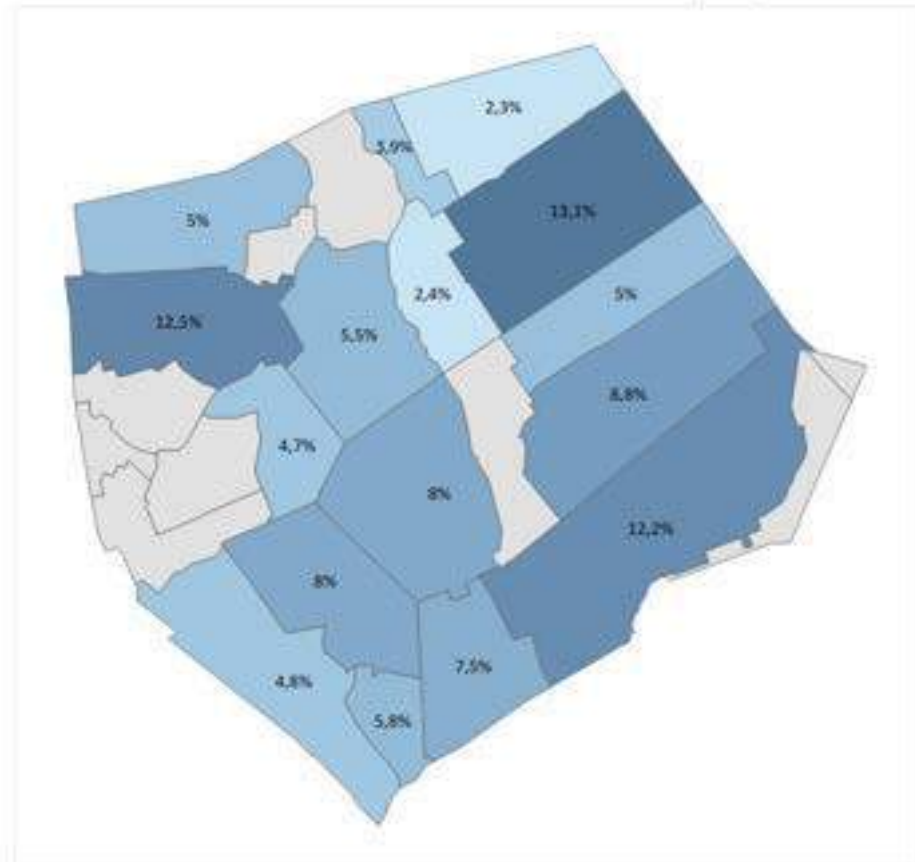


We moeten preciezer kijken. Bijvoorbeeld op schaal van een gemeente.

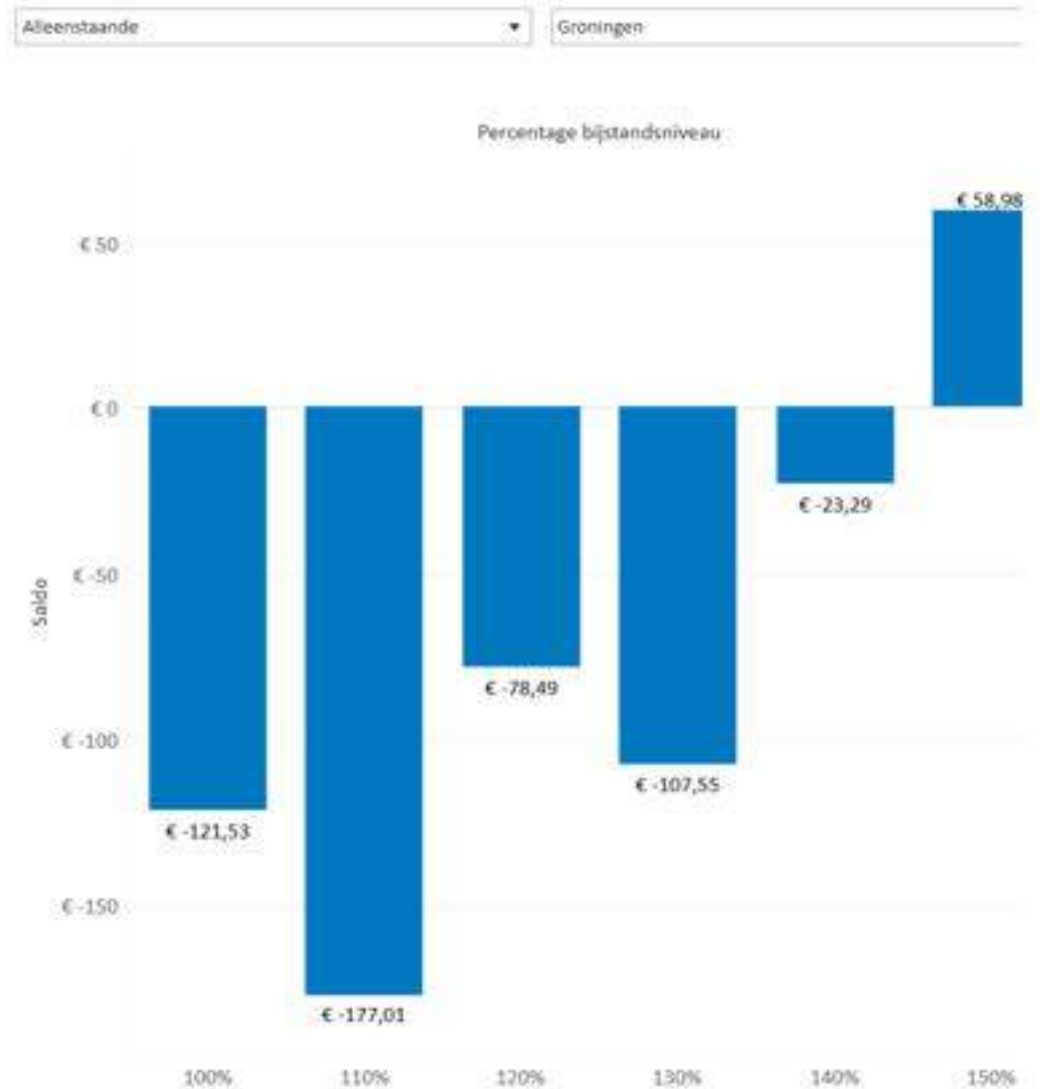
Aandeel huishoudens onder of rond het sociaal minimum (2022)



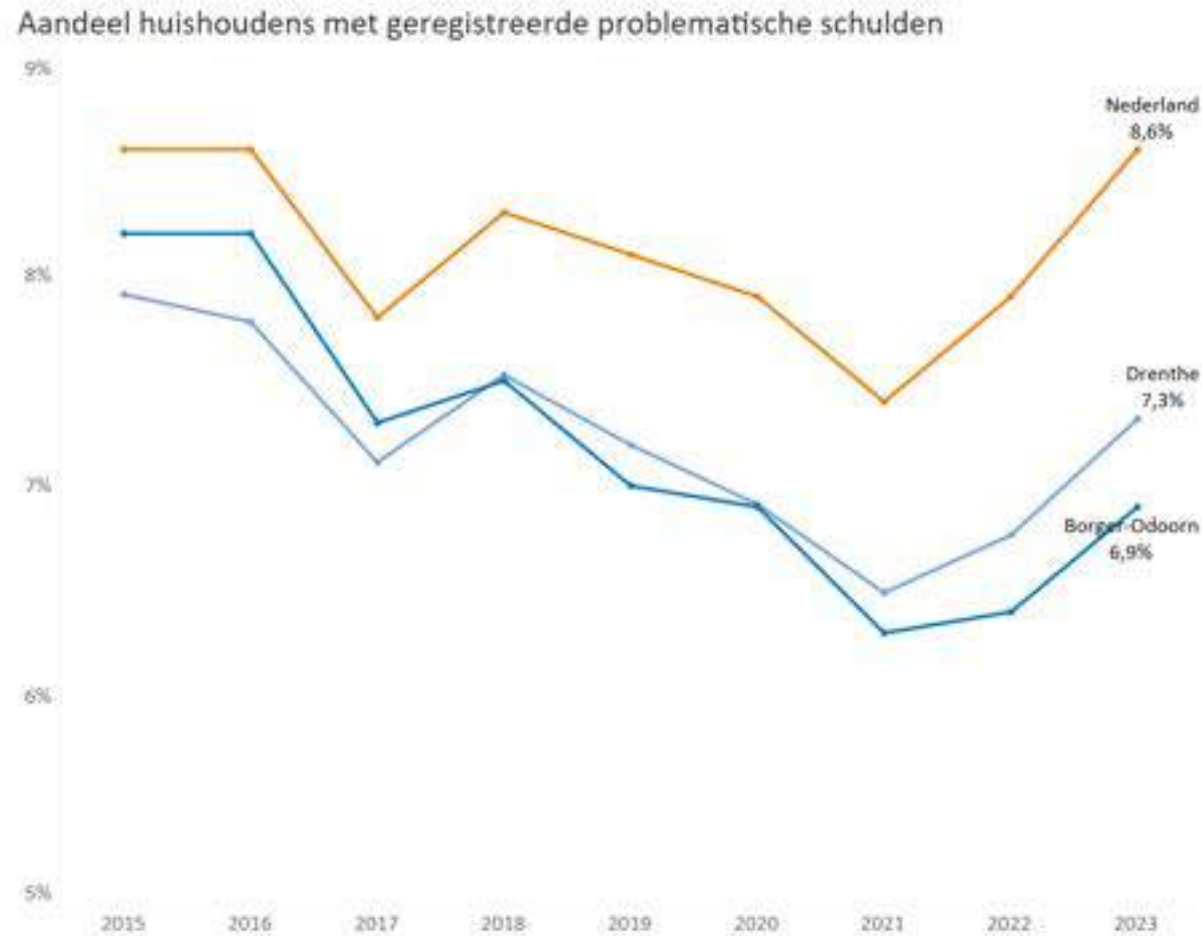
Aandeel huishoudens met een inkomen tot 120% van het sociale minimum (2022)



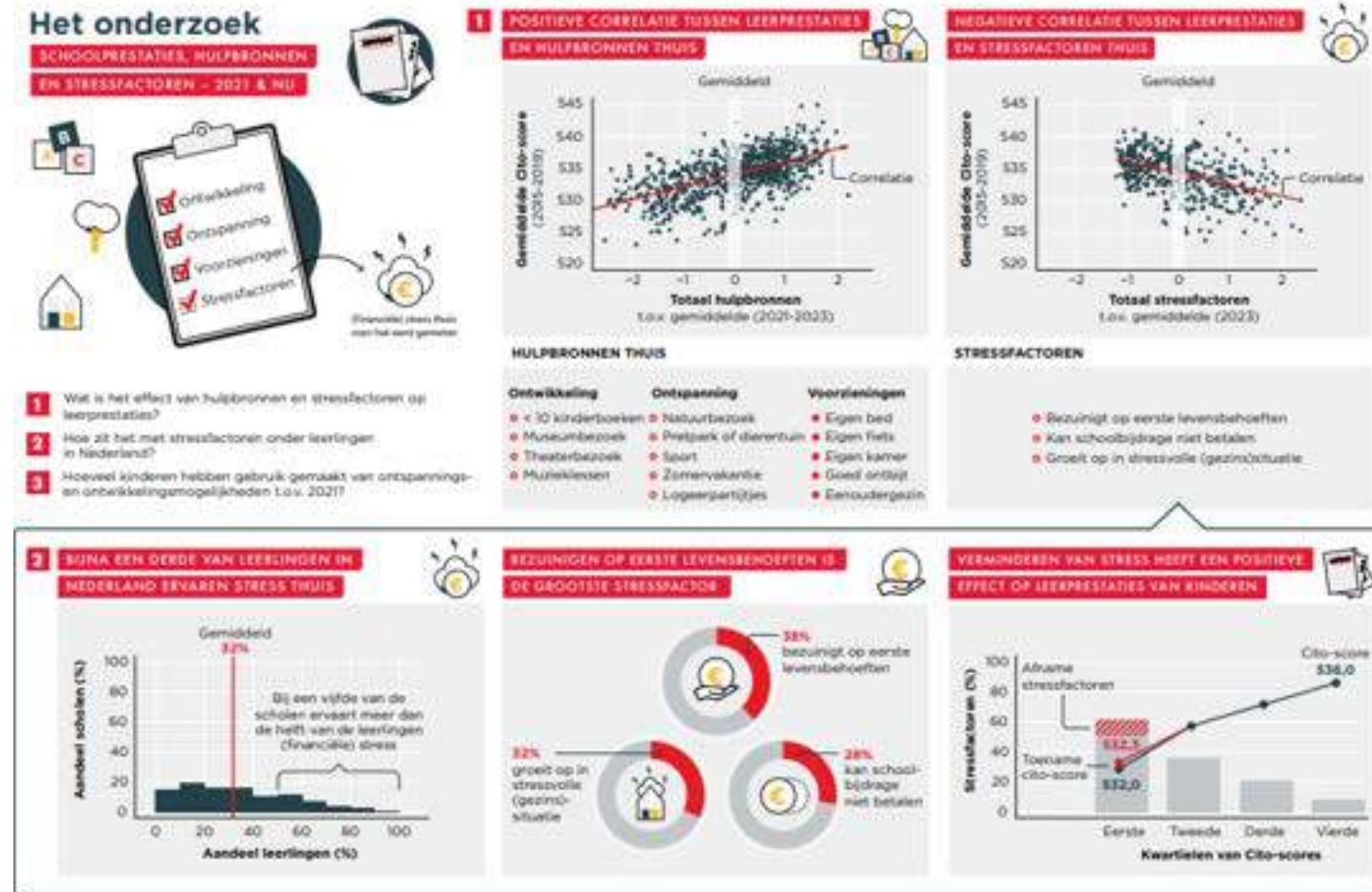
En in gesprek met huishoudens op basis van de cijfers.



Als je inkomen laag is en uitgaven stijgen, kom je snel in de problematische schulden.

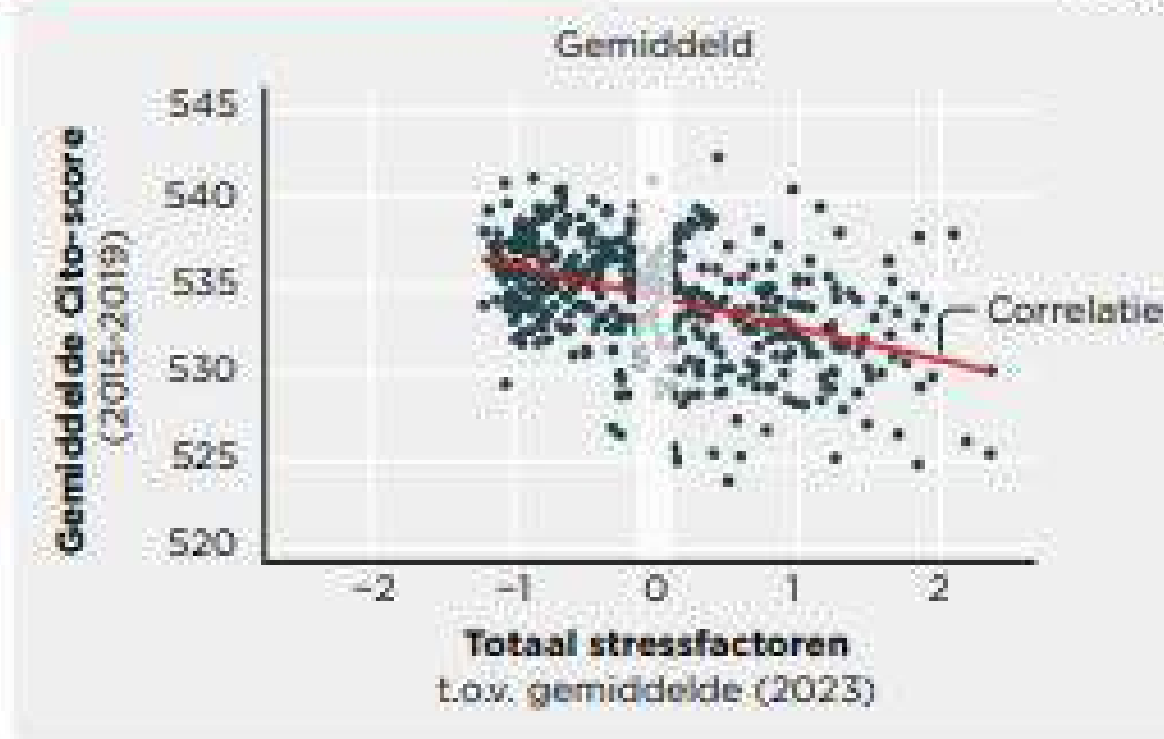


Moeite met rondkomen en schulden leiden tot stress



NEGATIEVE CORRELATIE TUSSEN LEERPRESTATIES

EN STRESSFACTOREN THUIS

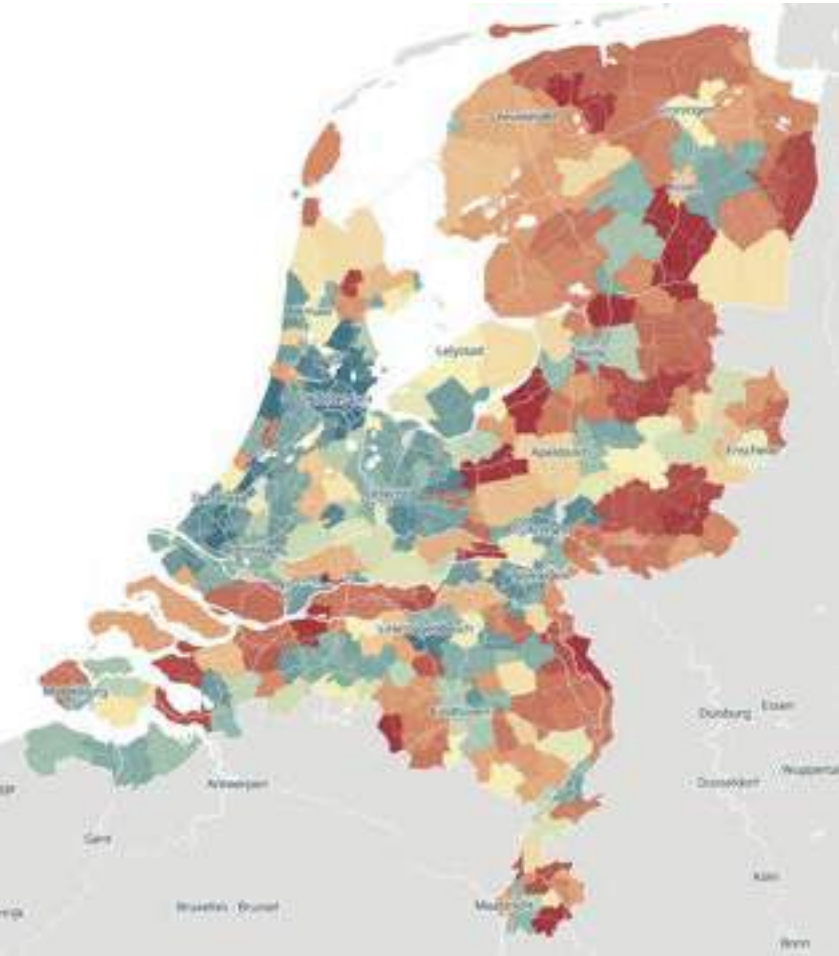


STRESSFACTOREN

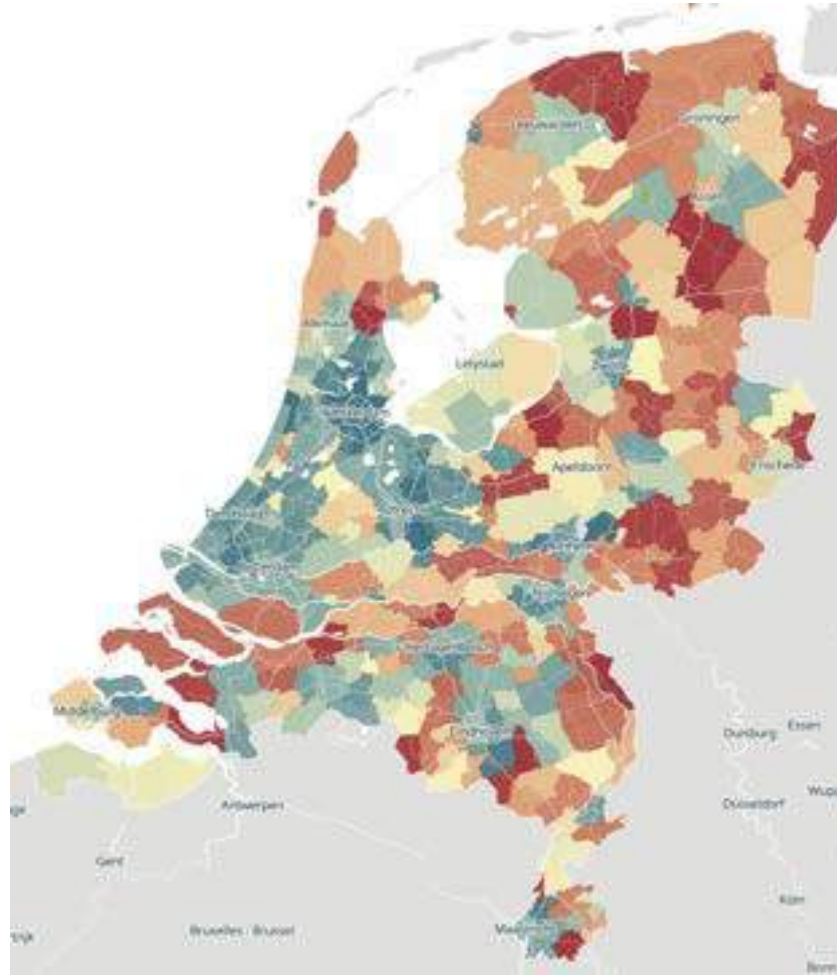
- Bezuinigt op eerste levensbehoeften
- Kan schoolbijdrage niet betalen
- Groeit op in stressvolle (gezins)situatie

Kansenkaart: Schooladvies lager dan eindtoetsadvies

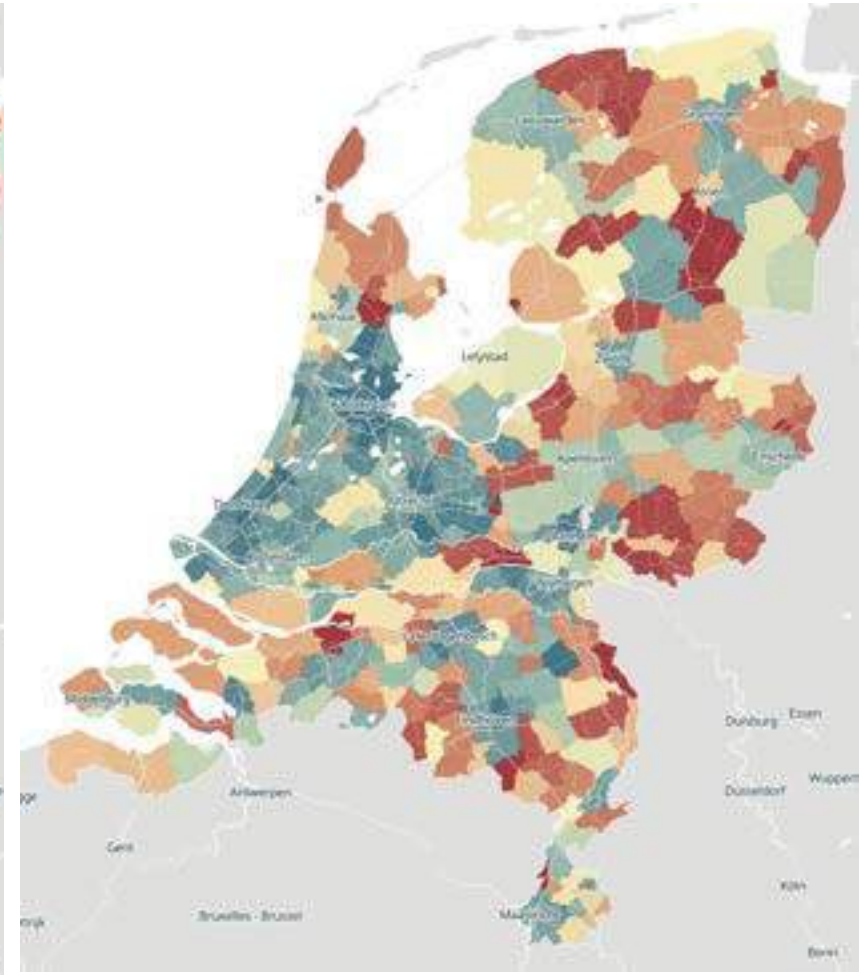
Ouders laag inkomen



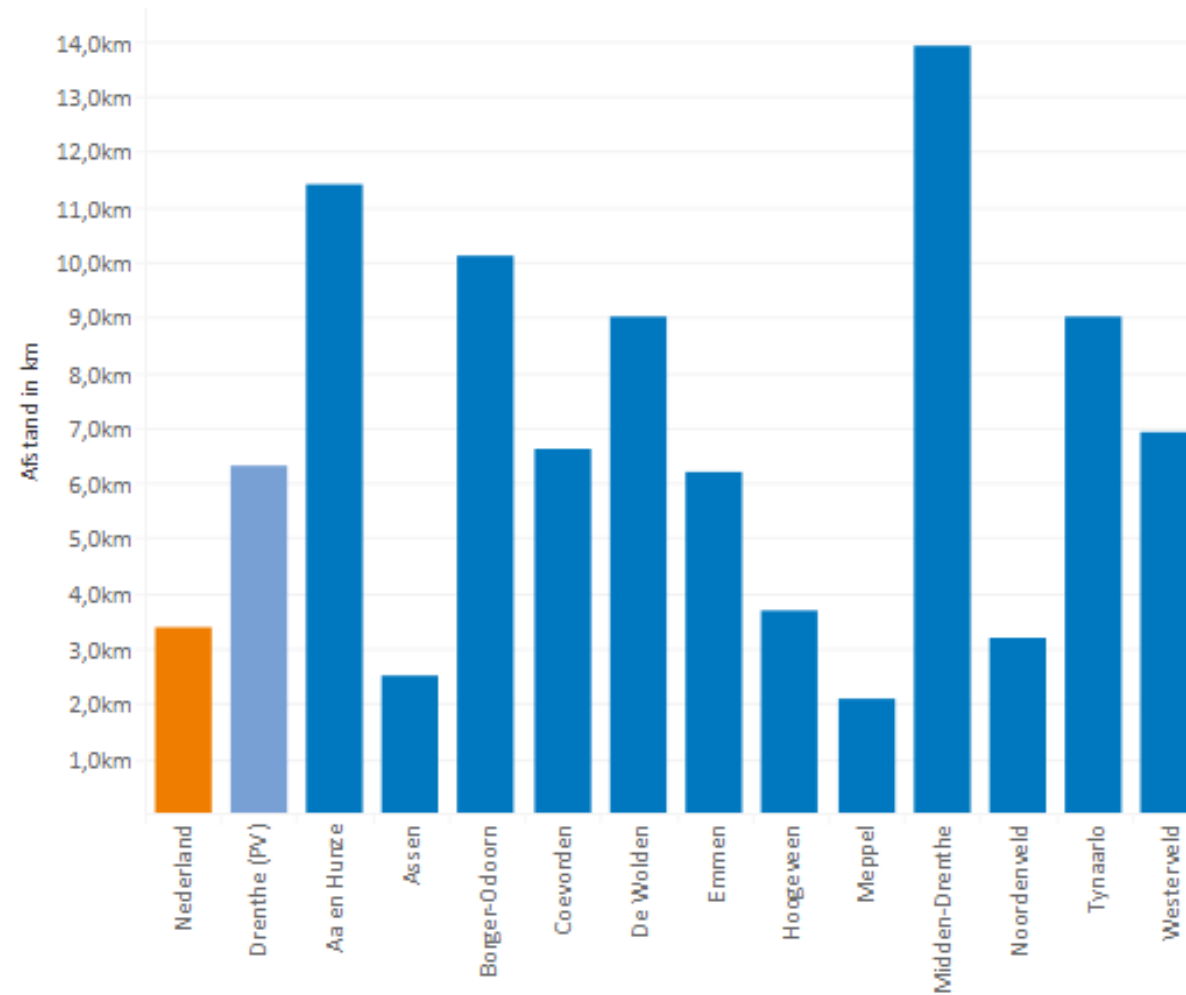
Ouders midden inkomen



Ouders hoog inkomen



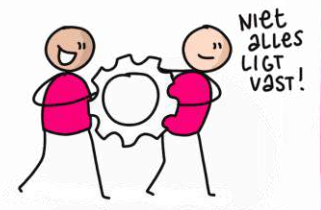
Gemiddelde afstand tot een havo-vwo school



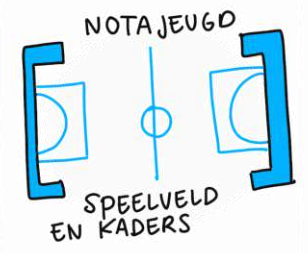


SCHOLEN ZIEN EEN CENTRALE ROL VOOR ZICHZELF

SAMENWERKEN VANUIT GELIJKWAARDIGHEID



WE DOORLOPEN HET PROCES SAMEN



LEIDENDE PRINCIPES UIT PROGRAMMA SOCIAAL DOMEIN

INTEGRALE KOERS ONDERWIJS EN JEUGD

FOCUSPUNTEN



GELIJKE KANSSEN EN MAXIMALE
TALENTCH)ERKENNING
VOOR ALLE KINDEREN & JONGEREN



VERSTERKEN NETWERK THUIS,
SCHOOL EN OMGEVING VAN
KINDEREN EN JONGEREN



VERBETEREN SAMENWERKING EN
VERBINDING TUSSEN ONDERWIJS,
WELZIJN, ZORG VOOR PASSENDE
ONDERSTEUNING AAN KINDEREN
EN JONGEREN



Doorbreken van generatie armoede (Onderzoek van de RuG)

Het vereist een benadering die gericht is op families. Iedere familie is anders en heeft te maken met haar eigen manieren van armoede-overdracht. Aan de lokale overheid en partners wordt geadviseerd om:

- Op verschillende manieren in mensen te investeren om zo gelijke kansen te creëren.
- 6 randvoorwaarden creëren: samenhang, samenwerking, tijd en ruimte voor professionals, lange termijn en continuïteit in de aanpak, langdurige relaties, en kennisuitwisseling over effectieve interventies en programma's.
- De drukte en complexiteit van de huidige (intergenerationele) armoede aanpak terug te brengen door het aantal maatschappelijke organisaties en interventies te verminderen.
- De effectiviteit van interventies en programma's structureler te evalueren.

Alliantie van Kracht heeft de aanbevelingen van de RuG vertaald in een programma voor het doorbreken van generatie armoede.



Visie

Onze ambitie is dat geen enkel kind, jongere of volwassene in ons werkgebied langdurig in armoede leeft.

Strategische doelstelling

We weten wat effectief is.

Operationele doelstellingen

We hebben lerend evalueren sessies met organisaties en ervaringsdeskundigen uitgevoerd

Gezinnen ervaren een effectievere dienstverlening

We weten welke methodieken werkend zijn

Per jaar een rapportage o.b.v. monitoring en evaluatie

Inspanningen

1.
Aanjagen van experimenten voor werkende methodieken

2.
Organiseren, uitvoeren en analyseren van lerend evalueren sessies met samenwerkingspartners (bv. casuïstiekbespreking)

3.
Inzicht krijgen in de ervaringen van gezinnen met de dienstverlening binnen de experimenten (i.s.m. Hanze-studenten, innovatielabs)

4.
Rapporten opstellen en publiceren over de monitoring en evaluaties

5.
Good practices in het netwerk in kaart brengen en verspreiden van de uitkomsten

6.
Monitoren van maatschappelijke trends gedurende de looptijd van het programma

7.

8.

9.

Alle partners vertalen de doelen in hun beleid, zoals in Hoogeveen

1. Doorbreek de armoedesituatie

We willen armoede in Hoogeveense huishoudens duurzaam doorbreken, zodat deze huishoudens minder afhankelijk worden van toeslagen en regelingen en ze meer zicht hebben op een duurzaam en hoger inkomen. Dat betekent dat we vasthouden en dat we ongelijke ondersteuning bieden om duurzame gelijke kansen te creëren. Indicator: We streven ernaar om jaarlijks in 15 huishoudens de situatie duurzaam te doorbreken.

2. Bestaanszekerheid voor iedereen

Bestaanszekerheid houdt in dat je over de middelen kunt beschikken om in het levensonderhoud te kunnen voorzien. We streven voor iedereen naar een bestaan met voldoende en voorspelbaar inkomen, een woning, toegang tot onderwijs en zorg en een buffer voor onverwachte uitgaven. Indicator: We streven naar een 15% daling in het percentage inwoners onder de armoedegrens in vijf jaar na de implementatie van deze aanpak.

3. Alle kinderen kunnen meedoen

Armoede belemmert de ontwikkeling van een kind en zorgt voor stress, lagere schoolprestaties, minder welbevinden, slechtere gezondheid en voor sociale uitsluiting als volwassene. Daarom willen we armoede voorkomen en aanpakken. We willen kinderen en jongeren de kans geven mee te doen, zodat ze met meer gelijke kansen hun toekomst tegemoet gaan. Indicator 1: We streven naar een 15% daling in het aantal kinderen en jongeren in armoedesituaties binnen vijf jaar na de implementatie van onze aanpak. Indicator 2: We streven naar een toename van 15% in het aantal kinderen en jongeren met verbeterde toegang tot educatieve en recreatieve voorzieningen binnen vijf jaar na de implementatie van deze aanpak. Hiermee leggen we de verbinding met de Nota Jeugd.

4. We investeren in relaties tussen mensen en we werken naar de bedoeling

Vaak werken we vanuit diverse organisaties met inwoners aan hun verschillende problemen. Daarbij willen we zorgen voor samenhang in onze interventies zodat we de inwoners die het nodig hebben, echt doeltreffend kunnen helpen. We willen elkaar kennen en samen goede vormgeven aan de hulp die we bieden. We willen werken aan een goede relatie met inwoners, vasthoudend en vanuit vertrouwen. Indicator: Dit doel bereiken we door gericht te werken aan het versterken van de relatie met onze inwoners, het bevorderen van samenwerking en het versterken van de samenhang in onze gemeenschap.

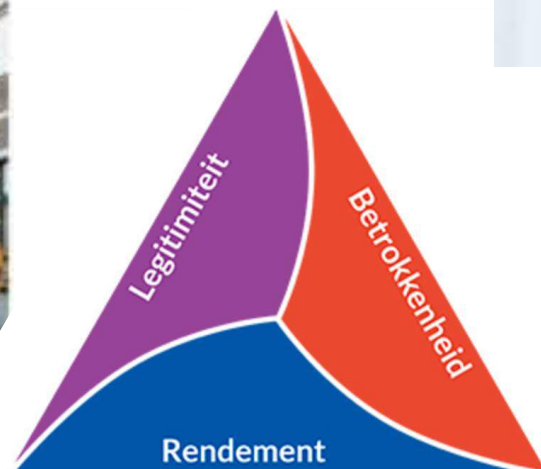


Breng het gesprek over armoede en leesplezier de klas in met onze leskist!



JEUGD
EDUCATIE
FONDS

ontwikkeling voor alle kinderen



Een armoedevrij Leeuwarden is een Leeuwarden waarin:

‘alle inwoners kunnen meedoen in de samenleving en zich kunnen ontwikkelen, waardoor zij een goede kwaliteit van leven ervaren en beschikken over voldoende middelen om dit te realiseren.’

De aanpak bestaat uit drie pijlers:

- De laatste generatie in armoede
- Het vergroten van de bestaanszekerheid
- Het vereenvoudigen en versnellen van de schuldenaanpak



A woman with long brown hair, wearing a black floral-patterned shirt, is smiling and looking towards a man. The man is seen from the back, wearing a blue shirt and glasses. They are in an office environment with a computer monitor and a window in the background. The text "Vertrouwd, zonder oordeel en toegankelijk" is overlaid in white on the image.

Vertrouwd,
zonder oordeel en
toegankelijk



Jeugdpanel Groningen: vernieuwende aanpak voor duurzame jongerenparticipatie



Jeugdpanel Groningen

- Jongeren tussen de 12 en 18 jaar.
- 10 VO scholen alle niveaus.
- Verspreid over de provincie Groningen.
- Enquête via online link uitgezet in klas.
- Thema wordt mede bepaald door jongeren.
- Verdiepende groepsgesprekken over de uitkomsten.
- Acties richting overheden, instellingen/organisaties.
- Samenwerking Spot-TV

van inzicht naar impact.



Wat zeggen jongeren over
armoede in hun omgeving

Hoe ervaren jongeren armoede in hun omgeving?

- Alles wordt duurder en daar maken ze zich zorgen over.
- Meer dan de helft van de jongeren (52,7%) merkt armoede in hun omgeving op.
- Geen leuke dingen met vrienden kunnen doen omdat daar geen geld voor is, met honger naar school gaan, gebrek aan schoolspullen.

van inzicht naar impact.



Wat merken zij zelf

Wat merken jongeren zelf?

- 9% van de ondervraagde jongeren ervaart thuis wel eens dat er onvoldoende geld is om te kopen wat nodig is.
- Minder eten, minder lekkere dingen, kachel laag, geen leuke dingen doen, minder douchen.
- Er wordt weinig over gesproken onderling en op school (44% wil er met niemand over praten). Het is privé en ze willen er anderen niet mee belasten.

van inzicht naar impact.



Oplossingsrichtingen

Welke oplossingsrichtingen zien jongeren?

- **Belangrijke rol overheid. Toegankelijk en betaalbaar maken van primaire levensbehoeften, zoals gezondheid en voedsel.**
- **Invoeren van een gratis schoolontbijt voor jongeren die het nodig hebben.**
- **Bewustwordingscampagne rond armoede.**
- **Het verlagen van de kosten voor gezonde voeding.**

van inzicht naar impact.



Vragen?

Marcel Endendijk
m.endendijk@cmostamm.nl
+31 6 54323836

cmo stamm.
kennis · onderzoek · advies